



# 響存

◆ 6月より新生活支援拠点での生活がスタート！  
◆ ご利用者の皆様に  
◆ 「新生活への抱負」を伺いました

SMAPのCDを  
聴きたいな♪

一人のお部屋で  
ゆっくりテレビを  
観たい

大きいテレビを  
買うぞ！

買い物に行きたい！  
食堂にも行ってみたいな

自由に買い物に  
行きたいな

作品をつくったり  
手すり拭きをしたいなあ

おうちに遊びに  
行きたいな

施設内の探検を  
してみたい

コンサートに  
行きたいな

部屋でゲームを  
楽しみたい

クロスステッチを  
やりたいな

お部屋の広さが  
気になるな～

ダンスを  
買いたいな～

棚と衣装ケースを  
買おうかな

新しいところに  
行くのが楽しみ

新しい部屋が  
楽しみ

今と変わりなく  
過ごしたい

新しい場所は  
ドキドキしちゃう

大好きな北島三郎の  
音楽を聴きたいな～

録画できるテレビを  
買って楽しみたい

部屋や身の回りの  
掃除を頑張りたい

大きいテレビで  
観るのが楽しみ

個室が楽しみ！！  
自由に買い物に行きたい

静かに  
過ごしたい

壁に好きなポスターや  
カレンダーを貼りたい



# 地域生活支援拠点 愛光園

## 愛光園

- \*施設入所支援・生活介護 (定員45名)
- \*通所生活介護 (定員55名) (施設入所者45名含む)
- \*短期入所 (定員3名)
- \*日中一時支援



## ぱあとなあ

- \*就労継続支援B型(定員20名)
- \*ジョブコーチ【委託事業】
- \*訪問介護・居宅介護
- \*放課後等デイサービス(定員10名) (医療的ケア児含む)
- \*相談支援(障がい者、障がい児)
- \*権利擁護相談室

## かざぐるま

- \*通所生活介護(定員30名)
  - \*日中一時支援
  - \*短期入所(定員5名)
  - \*共同生活援助(定員10名)
- TEL 0183-72-1616  
FAX 0183-72-5466

### 【受託事業】

- \*湯沢市基幹相談支援センター  
TEL 0183-56-7075  
FAX 0183-56-7076
- \*湯沢雄勝障害者就業・生活支援センター

TEL 0183-55-8650  
FAX 0183-56-7076

湯沢市字両神17番地1

湯沢市字両神15番地1 TEL 0183-72-8107 FAX 0183-72-8108

## 「地域生活支援拠点」が目指すところ

社会福祉法人 雄勝なごみ会  
地域生活支援拠点 愛光園

愛光園は、相談からホームヘルプ、生活介護、放課後デイ、就労支援、入所支援、グループホームなど、福祉・教育・交通・生活全般を兼ね備えた多機能かつ包括的支援としての「ケアコミュニティ」であり、法人理念である「響存」のもと、誰にも優しい地域づくりを目指します。

## ご利用者の生活スペースや各事業などをご紹介します!

### リビング



ご入居者の方はフロアごとに生活しています。住み心地が良さそうで、ゆったりとした雰囲気の中で過ごされています。

### 居室



全室個室で、お一人おひとりのプライバシーに配慮しています。お好きな家具でその人らしいお部屋づくりをしています。

### 個別浴槽



各フロアに個別浴槽を設置して、お一人おひとりに合わせた入浴支援を心がけています。

### リハビリセンター



専門職が配置されています。個別の訓練計画にもとづいてリハビリテーションを実施しています。

### 放課後等デイサービス

子どもたちとスタッフの「ただいま!」「おかえり!」などの元気な声が響き渡っています。ゴジラの衣装を着て、みんなを驚かせているようです。



### 就労継続支援B型



作業を通して就労の機会を提供し、必要な知識や能力を身につけていただくよう支援しています。

### 通所生活介護 (かざぐるま)



さまざまな活動を通して、一人ひとりの健康状態や個性の中で、「やりたいこと、好きなこと」に積極的に楽しんでいただけるサービスを提供しています。

## 特別養護老人ホーム 平成園

5月31日に開催した運動会は、爽やかな天気にも恵まれました。

昨年に引き続き、恒例の「パン食い競争」「玉入れ」で盛り上がり、オリジナルの楽しい競技にも楽しまれて、ご利用者の皆さんは笑顔で溢れていました。

競技を頑張ったあとは、厨房職員手作りのお弁当で、日頃あまり食事が進まない方もお腹いっぱい満足できました。

ご利用者の皆さんからは「今年も運動会でできて良かった〜」「味付け上手だごど〜」と、心もお腹も大満足な一日を過ごすことができました。



平成園サテライト型特別養護老人ホーム  
小規模多機能型居宅介護事業所

ぬくもりの里  
たてやま



## 春の食事会

段々と日差しが強くなってきた今日この頃、今年も季節の山菜を使った春の食事会を開催しました。ほうの葉ごはん、こごみの天ぷら、ふき炒り、くじら汁等ふんだんに山菜を使った豪華なお弁当が出来上がりました。



「うめな!」「初物だ、どこから取ってきたなよ?」「おかわりあるが?」など口々に話され、とても喜ばれていました。

また、「昔なば良く採りに行って、作ったもんだ」と季節を感じながら、昔を懐かしんでいました。さらには、おやつに水まんじゅうを作り、皆様と一緒にごちそうになりました。こちらも「甘くてうめ」「お茶さ合うな」と笑顔があふれる食事会となりました。

## うんどうかい

## 特別養護老人ホーム 幸寿苑

花見ドライブやゼンマイなど山菜の下処理しながら春の季節感を味わうことができました。



ゼンマイの棉取り、天日干ししながらの手揉み作業など皆さん協力しながら頑張っておりました。



## 山菜まつり

5月17日山菜まつりを苑庭で行い、ワラビ・ウドとアザミの鍋、ゼンマイの煮物、アイコの漬物など調理し味わいました。



とても暑い日で日陰を求め、ベランダでの開催となりましたが外で食べると「一段と、うめな」と箸が止まらないようにしました。



## デイサービスセンター なるせ

4月13日真人公園まで桜見学に出かけました。「今年はとてもきれいに咲いた」と喜ばれ、楽しむことができました。



## 特別養護老人ホーム サン・グリーンゆざわ

### 「久しぶりの外の空気はたいしたいいなあ〜」

4月に近隣の公園まで花見ドライブに出掛けてきました。桜の時期が過ぎ、少し肌寒い気温でしたが、天候は快晴でドライブ日和!!「桜綺麗でいいな〜」と満面の笑みで話され、久しぶりの外出を楽しんでいました。

6月には地域の方々と一緒に花植えを行いました。「昔やっていたから、久しぶりにやるな」と話されながら、職員と一緒に手際よく作業を行いました。参加していた子ども達と笑顔で記念撮影!!たくさんの元気とパワーをもらったひと時となりました。

花植えしたプランターを施設の前に飾り、雰囲気も明るくなりました。



サン・グリーンゆざわ  
サテライト型特別養護老人ホーム

## 桜おかだ

### 「みんな笑顔で健康に過ごせますように…」

地域の中学校の生徒さんから、ご利用者の皆さまへと、手作りのお守りをいただきました。カラフルな折り紙で丁寧に作られたお守りは、一つひとつデザインが違い、中心には「笑顔」と書かれています。

手に取り、見ているだけで幸せになれるお守りをいただき、ご利用者の皆さまにも笑顔が溢れておりました。

これからも地域の皆さまと「笑顔」で繋がれる居場所を一緒に作っていきたいと思います。



小規模多機能型居宅介護事業所

## 桜おかだ



### 「五月晴れの晴れやかな午後」

暑かったり、寒かったりと天候不順が続いておりましたが、久々に好天に恵まれた5月24日午後、事業所の玄関前にて、ご利用者の皆さんと一緒に、花の寄せ植えを行いました。

色とりどりの草花を選びながら、10鉢程の寄せ植えが完成!!玄関前のアスローチに配置しました。「あら、この花変わった色と形してるわね」、「あなたの植えた鉢も、綺麗だね〜」、「お花があるといいね〜植えたお花の成長を見る為に、休まず桜おかだに来なくちゃ」等々、会話にも花が咲いた、五月の風を感じる、癒しのひと時となりました。



## 複合老人福祉施設 いさみが岡

いさみが岡では、ご利用者が暮らしてきた生活歴「あたりまえの暮らし」を大切にしています。ご利用者が得意で、いつも「あたりまえ」に行っていたことが「あたりまえに行なわれている」一コマがありましたのでご紹介させていただきます。

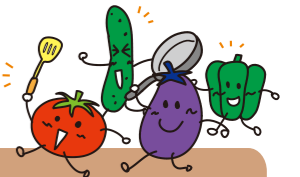
### うどん作り



ある日の午後。テレビを見ていたFさんが「讃岐うどんってうめべな?」と言いました。それを聞いていたTさんが「家でいつも作っていたから、作ってける!」とのことで、うどん作りが始まりました。



小麦粉と塩水を混ぜて練って、踏んで、切ってあっという間に完成!作ったうどんはユニットの皆さんで夕食時にいただきました。麺の甘さと、びっくりするほどの喉越しの良さに、みなさん大絶賛でした。



### やさしい作り

野菜作りのシーズンが始まり、みなさん「野菜づくり」に精が出ています! みんなで、水やり・草むしりなど野菜の手入れをして収穫を待ち望んでいます。



地域のボランティアさんに土を耕して頂きました。



なす、きゅうり、トマト、スイカ、じゃがいも、メロン、菊、枝豆等の苗を植えました。



デイサービスの皆さんも挑戦!



早く大きくなれ〜

毎日水やりをして成長を楽しみにしています♪

# 社会福祉法人 雄勝なごみ会 令和4年度 収支決算書

## ■資金収支計算書 (自 令和4年4月1日 至 令和5年3月31日)

(単位:円)

支出の部		収入の部	
事業活動支出	2,134,935,793	事業活動収入	2,232,398,986
施設整備等支出	585,700,108	施設整備等収入	20,000,000
その他の活動支出	57,445,040	その他の活動収入	175,256,540
支出合計	2,778,080,941	収入合計	2,427,655,526
当期資金収支差額合計		△350,425,415	
前期末支払資金残高		987,429,143	
当期末支払資金残高		637,003,728	

## ■事業活動計算書 (自 令和4年4月1日 至 令和5年3月31日)

(単位:円)

費用の部		収益の部	
サービス活動費用	2,212,389,516	サービス活動収益	2,224,647,938
サービス活動外費用	4,739,626	サービス活動外収益	7,751,048
特別費用	1,039,518	特別収益	0
費用合計	2,218,168,660	収益合計	2,232,398,986
当期活動増減差額(A)		14,230,326	
前期繰越活動増減差額(B)		2,068,135,795	
その他の積立金取崩額(C)		158,700,000	
その他の積立金積立額(D)		25,000,000	
次期繰越活動増減差額(A)+(B)+(C)-(D)		2,216,066,121	

## ■貸借対照表 (令和5年3月31日 現在)

(単位:円)

資産の部		負債の部	
流動資産	1,072,591,352	流動負債	560,548,877
固定資産	3,818,220,942	固定負債	446,443,807
		負債の部合計	1,006,922,684
		純資産の部	
		基本金	28,675,000
		国庫補助金等特別積立金	1,293,578,489
		その他の積立金	345,500,000
		次期繰越活動収支差額	2,216,066,121
		純資産の部合計	3,883,819,610
資産の部合計	4,890,812,294	負債及び純資産の部合計	4,890,812,294

\*詳細につきましては、雄勝なごみ会事務局・各事業所で閲覧できますのでお申し出ください。\*ホームページでもご覧頂けます。



## 新役員のご紹介

### 役員名簿

役職	氏名	役職	氏名
理事長	佐藤 博	理事	今 俊幸
常務理事	阿部 透	理事	赤平 京子
理事	菅 まつ子	理事	鎌田 信
理事	柴田 昇	監事	武石 玄
理事	藤原 温子	監事	高階 豊太

### 苦情解決第三者委員名簿

氏名	
根岸 ゆり子	元湯沢市保健師
大山 史子	元教員
佐藤 久美子	湯沢市保健師

6月21日の理事会で佐藤 博理事長が選任され、新たな理事役員体制となりました。